

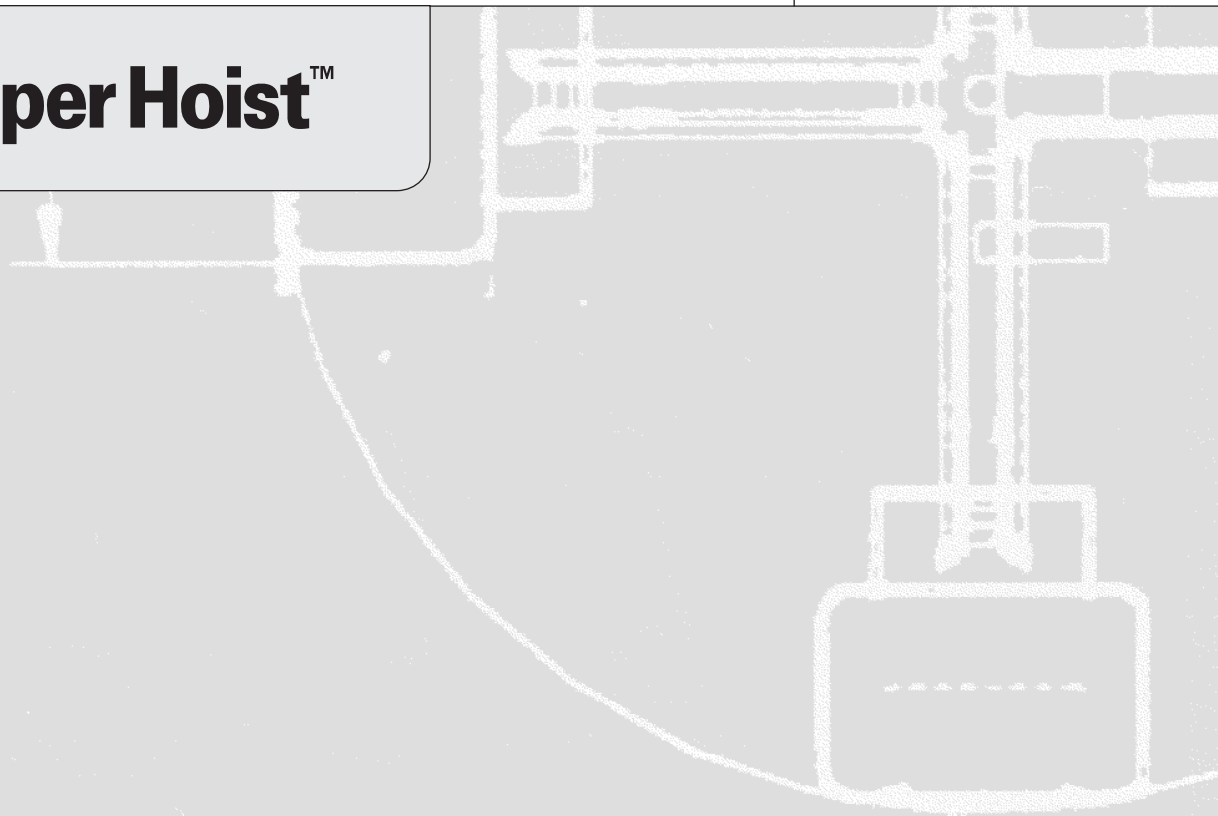
Genie®



Instrukcja obsługi *z informacjami dotyczącymi serwisowania*

Fourth Edition
Second Printing
Part No. 82297PO

Super Hoist™



Ważne

Przed rozpoczęciem użytkowania tej maszyny należy przeczytać, zrozumieć i zastosować się do niniejszych wskazówek dotyczących obsługi. Tę maszynę mogą obsługiwać wyłącznie przeszkoleni i upoważnieni pracownicy. W przypadku jakichkolwiek pytań należy skontaktować się telefonicznie z firmą Genie Industries.

Spis treści

	Strona
Zasady bezpieczeństwa	1
Przegląd przed rozpoczęciem pracy	4
Sprawdzenie funkcji	6
Kontrola miejsca pracy	8
Wskazówki dotyczące obsługi	9
Harmonogram serwisowania	11
Etykiety	12
Dane techniczne	13

Kontakt:

Witryna internetowa: <http://www.genielift.com>
e-mail: techpub@genieind.com

Copyright © 1993 Genie Industries

Wydanie czwarte: Nakład drugi,
grudzień 2003 r.

„Genie” jest zarejestrowanym znakiem
towarowym firmy Genie Industries w USA
i wielu innych krajach.

 Wydrukowano na papierze makulaturowym L

Wydrukowano w USA

Zasady bezpieczeństwa



Ostrzeżenie

Nieprzestrzeganie wskazówek i zasad bezpieczeństwa zawartych w niniejszej instrukcji może prowadzić do śmierci lub poważnych obrażeń ciała.

Maszynę możesz obsługiwać pod warunkiem, że:

- Znasz i przeciwiczyłeś w praktyce zasady bezpiecznej obsługi maszyny zawarte w niniejszej instrukcji.
 - 1 Unikaj ryzykownych sytuacji.**
 - Poznaj i zrozum zasady bezpieczeństwa przed przejściem do kolejnej części instrukcji.**
 - 2 Zawsze dokonuj przeglądu maszyny przed rozpoczęciem pracy.
 - 3 Zawsze dokonuj sprawdzenia funkcji maszyny przed rozpoczęciem używania.
 - 4 Sprawdź miejsce pracy.
 - 5 Używaj maszyny tylko zgodnie z przeznaczeniem.
- Przeczytałeś, rozumiesz i przestrzegasz instrukcji producenta i zasad bezpieczeństwa zawartych w instrukcjach bezpieczeństwa i obsługi oraz na etykietach znajdujących się na maszynie.
- Przeczytałeś i rozumiesz zasady bezpieczeństwa wprowadzone przez pracodawcę oraz przepisy obowiązujące w miejscu pracy.
- Przeczytałeś, rozumiesz i przestrzegasz wszystkich stosownych przepisów administracji państwowej.
- Zostało przeprowadzone odpowiednie szkolenie w zakresie bezpiecznej obsługi maszyny.

ZASADY BEZPIECZEŃSTWA

Ryzyko wywrócenia

Nie wolno używać maszyny do podnoszenia ludzi. Ta maszyna jest przeznaczona wyłącznie do podnoszenia materiałów.

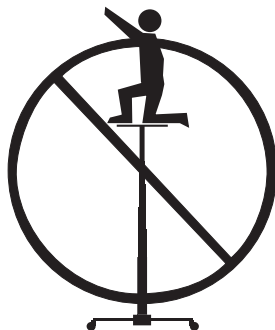
Nie wolno stać na pomoście.

Nie wolno podnosić pomostu, jeśli maszyna nie stoi na twardej, płaskiej powierzchni.

Nie wolno podnosić pomostu, jeśli nie zostały zablokowane cztery nogi maszyny w dolnym położeniu i nie został zablokowany hamulec każdego koła samonastawnego.

Nie wolno podnosić pomostu, jeśli ładunek nie został ustawiony na środku i nie został prawidłowo zamocowany za pomocą liny lub pasów.

Nie wolno przemieszczać maszyny, jeśli pomost jest podniesiony.



GH 3.8: Nie wolno przekraczać znamionowego udźwigu wynoszącego 136 kg.

GH 5.6: Nie wolno przekraczać znamionowego udźwigu wynoszącego 113 kg.

Nie wolno opierać drabin ani rusztowań o żadną część maszyny.

Nie wolno użytkować maszyny na ruchomej powierzchni ani na pojeździe.

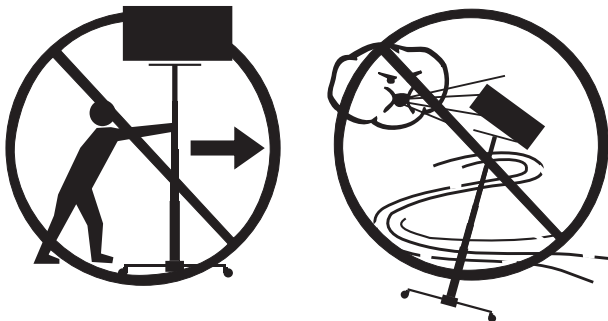
Należy natychmiast obniżyć pomost, jeśli wystąpi wychylenie boczne lub ugięcie.

Ryzyko śmiertelnego porażenia prądem

Maszyna nie jest izolowana elektrycznie i nie zapewnia ochrony w razie zbliżenia się do źródła prądu lub zetknięcia z nim.

Nie wolno używać maszyny w odległości mniejszej niż 3 m od napowietrznej linii elektrycznej.

Nie wolno zbliżać się do maszyny, jeśli dotyka ona linii elektroenergetycznej pod napięciem lub jeśli jest ona naładowana elektrycznie.



Nie wolno podnosić pomostu w przypadku silnych lub porywistych wiatrów. Zwiększenie powierzchni wystawionej na podmuchy wiatru prowadzi do zmniejszenia stabilności maszyny.

ZASADY BEZPIECZEŃSTWA

Ryzyko zderzenia

Nie wolno opuszczać pomostu, jeżeli znajdują się pod nim pracownicy lub przeszkody.

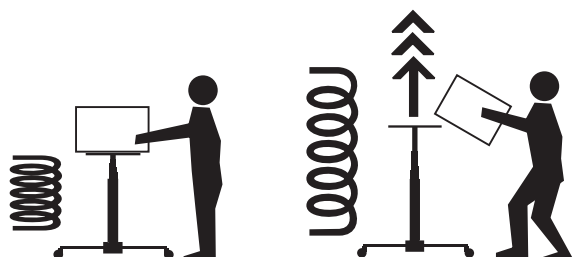
Nie wolno podnosić pomostu, jeśli ładunek nie został ustawiony na środku i nie został prawidłowo zamocowany za pomocą liny lub pasów.

Nie wolno stać ani przechodzić pod maszyną z podniesionym ładunkiem.

Należy sprawdzić miejsce pracy, aby uniknąć nadziemnych przeszkód i innych potencjalnych zagrożeń.

Nie wolno używać ani podnosić pomostu, jeśli nie został wcześniej dokładnie zamocowany do uchwyty montażowego.

Nie wolno umieszczać ładunku ani go zdejmować, jeżeli pomost jest podniesiony. Pomost przemieści się, jeśli ładunek będzie umieszczany lub zdejmowany podczas podnoszenia lub obniżania.



Nie wolno odłączać przewodu i pilota, jeśli na pomoście znajduje się ładunek. Należy zwracać uwagę na położenie przewodu i pilota oraz chronić je przed przebiciem, zgnieceniem i odłączeniem.

Zagrożenia powodowane przez uszkodzoną maszynę

Nie wolno użytkować maszyny uszkodzonej lub działającej nieprawidłowo.

Ryzyko niewłaściwego użycia

Nie wolno zostawiać maszyny bez nadzoru. Użycie tej maszyny przez nieupoważnionych pracowników może prowadzić do śmierci lub poważnych obrażeń ciała.

Przeгляд przed rozpoczęciem pracy



Maszynę możesz obsługiwać pod warunkiem, że:

Znasz i przećwiczyłeś w praktyce zasady bezpiecznej obsługi maszyny zawarte w niniejszej instrukcji.

1 Unikaj ryzykownych sytuacji.

2 Zawsze dokonuj przeglądu maszyny przed rozpoczęciem pracy.

Poznaj i zrozum procedurę przeglądu przed rozpoczęciem pracy, zanim przejdziesz do kolejnej części instrukcji.

3 Zawsze dokonuj sprawdzenia funkcji maszyny przed rozpoczęciem używania.

4 Sprawdź miejsce pracy.

5 Używaj maszyny tylko zgodnie z przeznaczeniem.

Informacje podstawowe

Przeгляд przed rozpoczęciem pracy jest wzrokową inspekcją wykonywaną przez operatora przed każdą zmianą roboczą. Przeгляд taki ma na celu wykrycie ewidentnych nieprawidłowości w maszynie przed wykonaniem sprawdzenia funkcji przez operatora.

Należy posłużyć się w tym celu listą zamieszczoną na następnej stronie i zaznaczać kolejno wszystkie pozycje.

W przypadku wykrycia uszkodzenia lub jakiegokolwiek nieuprawnionej przeróbki w porównaniu ze stanem maszyny dostarczonej przez producenta maszynę należy odpowiednio oznakować i wycofać z eksploatacji.

Naprawy maszyny mogą wykonywać wyłącznie wykwalifikowani pracownicy serwisu, zgodnie z zaleceniami producenta. Po zakończeniu naprawy operator musi ponownie dokonać przeglądu przed rozpoczęciem pracy, zanim przejdziesz do sprawdzenia funkcji maszyny.

PRZEGLĄD PRZED ROZPOCZĘCIEM PRACY

Przeгляд przed rozpoczęciem pracy

- Sprawdź, czy instrukcja obsługi jest kompletna, czytelna i dostępna.
- Upewnij się, że wszystkie etykiety są na swoim miejscu i że są czytelne. Patrz rozdział „Etykiety”.

Sprawdź podane podzespoły i strefy pod kątem uszkodzeń, nieprawidłowego montażu części lub ich braku oraz nieuprawnionych przeróbek.

Dokonaj oględzin wszystkich części maszyny:

- Pomostu i nakrętki teowej
- Zbiornika CO₂, wspornika zbiornika CO₂ oraz regulatora ciśnienia
- Przewodu i pilota
- Zespołu siłownika
- Podstawy, nóg, blokady nóg, sprężyny blokad nóg i kół samonastawnych

Sprawdzenie funkcji



Maszynę możesz obsługiwać pod warunkiem, że:

Znasz i przećwiczyłeś w praktyce zasady bezpiecznej obsługi maszyny zawarte w niniejszej instrukcji.

- 1 Unikaj ryzykownych sytuacji.
- 2 Zawsze dokonuj przeglądu maszyny przed rozpoczęciem pracy.

3 Zawsze dokonuj sprawdzenia funkcji maszyny przed rozpoczęciem używania.

Poznaj i zrozum procedurę sprawdzenia funkcji maszyny, zanim przejdziesz do kolejnej części instrukcji.

- 4 Sprawdź miejsce pracy.
- 5 Używaj maszyny tylko zgodnie z przeznaczeniem.

Informacje podstawowe

Sprawdzenie funkcji ma na celu wykrycie wszystkich nieprawidłowości przed wdrożeniem maszyny do eksploatacji. Operator musi stosować się do kolejnych wskazówek w celu sprawdzenia wszystkich funkcji maszyny.

Nigdy nie wolno eksploatować maszyny działającej nieprawidłowo. Jeżeli wykryte zostaną usterki, maszynę należy odpowiednio oznakować i wycofać z eksploatacji. Naprawy maszyny mogą wykonywać wyłącznie wykwalifikowani pracownicy serwisu, zgodnie z zaleceniami producenta.

Przed oddaniem maszyny do eksploatacji po naprawie operator musi ponownie przeprowadzić przegląd przed rozpoczęciem pracy i sprawdzenie funkcji.

Sprawdzenie funkcji

Jeżeli wymienione poniżej wyniki nie zostaną uzyskane lub wykryte zostaną inne usterki, maszynę należy odpowiednio oznakować i wycofać z eksploatacji.

Ustawianie

- 1 Wybierz twardą, poziomą i wolną od przeszkód powierzchnię.
- 2 Ustaw maszynę na jej podstawie. Zwalniaj po jednej blokady nóg po jednej na raz i opuść każdą z nóg w dolne położenie.
- 3 Chwyć mocno zespół siłownika i podnieś na tyle, by każda z nóg została zablokowana w dolnym położeniu.
- ⊙ Wynik: Wszystkie cztery nogi powinny pozostać w położeniu zablokowanym.
- 4 Ustaw pomost nad uchwytem montażowym i zamocuj go dokładnie za pomocą nakrętki teowej.
- 5 Ustaw wspornik zbiornika CO₂ obok zbiornika CO₂. Owiń zbiornik paskami i przymocuj go mocno do wspornika. Ustaw wspornik zbiornika CO₂ wraz ze zbiornikiem na jednej z nóg podnośnika.

Uwaga: Zbiornik powinien pozostać zamocowany na wsporniku, aż do momentu wymiany na pełny.

SPRAWDZENIE FUNKCJI

- 6 Obróć nakrętkę łączącą regulatora ciśnienia na korpusie zaworu zbiornika CO₂ i dokręć ją ręcznie. Nie ma potrzeby używania klucza maszynowego.

▲ OSTRZEŻENIE Ryzyko wywrócenia. Ciśnienie robocze regulatora ciśnienia jest ustawione na wartość odpowiadającą maksymalnemu udźwigowi maszyny. Modyfikowanie konstrukcji regulatora ciśnienia lub zastosowanie innego regulatora lub sprężarki o ciśnieniu roboczym powyżej 600 kPa może prowadzić do śmierci lub poważnych obrażeń ciała. Należy używać wyłącznie części zamiennych zatwierdzonych przez firmę Genie.

- 7 Podłącz przewód i pilota, umieszczając zakończenie wtyczki przewodu w złączce z boku regulatora ciśnienia. Podłącz przewód pilota do zaworu w podstawie zespołu siłownika.
- 8 Otwieraj powoli zawór zbiornika CO₂, przekręcając dźwignię w kierunku przeciwnym do ruchu wskazówek zegara.

▲ PRZESTROGA Ryzyko uszkodzenia części. Jeśli zawór zbiornika CO₂ zostanie otwarty za szybko, może ulec uszkodzeniu membrana regulatora ciśnienia.

Podnoszenie i opuszczanie pomostu

- 9 Zablokuj wszystkie cztery hamulce kół samonastawnych.
- 10 Podnieś pomost, naciskając przycisk podnoszenia na pilocie.
- ⊙ Wynik: Każda rura powinna wysuwać się samodzielnie i płynnie. Rury nie powinny się zacinać.
- 11 Opuść pomost, naciskając przycisk opuszczania.
- ⊙ Wynik: Pomost powinien się opuszczać płynnie w sposób kontrolowany.
- 12 Podnieś ponownie pomost, a następnie opuść go, otwierając ręczny zawór szybkiej redukcji ciśnienia w górnej części pilota.
- ⊙ Wynik: Pomost powinien się opuszczać płynnie w sposób kontrolowany, ale znacznie szybciej.

Uwaga: Dwukrotne podniesienie i opuszczenie pomostu bez ładunku umożliwi nasmarowanie kolumn.

Kontrola miejsca pracy



Maszynę możesz obsługiwać pod warunkiem, że:

Znasz i przećwiczyłeś w praktyce zasady bezpiecznej obsługi maszyny zawarte w niniejszej instrukcji.

- 1 Unikaj ryzykownych sytuacji.
- 2 Zawsze dokonuj przeglądu maszyny przed rozpoczęciem pracy.
- 3 Zawsze dokonuj sprawdzenia funkcji maszyny przed rozpoczęciem używania.

4 Sprawdź miejsce pracy.

Poznaj i zrozum zasady kontroli miejsca pracy przed przejściem do kolejnej części instrukcji.

- 5 Używaj maszyny tylko zgodnie z przeznaczeniem.

Informacje podstawowe

Kontrola miejsca pracy pomaga operatorowi określić, czy jest ono odpowiednie dla bezpiecznej pracy maszyny. Powinna być ona wykonana przez operatora przed wjechaniem na miejsce pracy.

Na operatorze spoczywa obowiązek pamiętania o zagrożeniach występujących w miejscu pracy, obserwowania i unikania ich podczas transportu, ustawiania i obsługi maszyny.

Kontrola miejsca pracy

Należy być świadomym i strzec się następujących niebezpiecznych sytuacji:

- nierówności terenu lub dziur
- wybojów, obiektów naziemnych i gruzu
- powierzchni pochyłych
- powierzchni niestabilnych lub śliskich
- obiektów nadziemnych i przewodów wysokiego napięcia
- niebezpiecznych miejsc
- powierzchni o wytrzymałości niewystarczającej do skompensowania wszystkich obciążeń powodowanych przez maszynę
- wiatru i niekorzystnych warunków pogodowych
- obecności nieupoważnionych pracowników
- innych potencjalnie niebezpiecznych warunków

Wskazówki dotyczące obsługi



Maszynę możesz obsługiwać pod warunkiem, że:

Znasz i przećwiczyłeś w praktyce zasady bezpiecznej obsługi maszyny zawarte w niniejszej instrukcji.

- 1 Unikaj ryzykownych sytuacji.
- 2 Zawsze dokonuj przeglądu maszyny przed rozpoczęciem pracy.
- 3 Zawsze dokonuj sprawdzenia funkcji maszyny przed rozpoczęciem używania.
- 4 Sprawdź miejsce pracy.

5 Używaj maszyny tylko zgodnie z przeznaczeniem.

Informacje podstawowe

Rozdział „Wskazówki dotyczące obsługi” zawiera wskazówki dotyczące wszystkich aspektów działania maszyny. Na operatorze spoczywa obowiązek przestrzegania zasad bezpieczeństwa i wskazówek zawartych w instrukcji obsługi.

Wykorzystywanie maszyny do innych celów niż podnoszenie materiałów jest niebezpieczne.

Jeżeli maszyny będzie używać kilku operatorów o różnych porach na tej samej zmianie roboczej, każdy z nich musi przestrzegać wszystkich zasad bezpieczeństwa i wskazówek znajdujących się w instrukcji obsługi. Oznacza to, że każdy nowy operator przed rozpoczęciem używania maszyny powinien dokonać przeglądu przed rozpoczęciem pracy, sprawdzenia funkcji oraz kontroli miejsca pracy.

Wskazówki dotyczące obsługi

Ta maszyna jest przeznaczona wyłącznie do podnoszenia materiałów.

Nowa maszyna może być sztywna. Jest to spowodowane dopasowaniem uszczelek i uszczelnień. Maszyna będzie pracować coraz płynniej w miarę użytkowania. Maszyna została dokładnie nasmarowana fabrycznie, by zapewnić jej długotrwałą i płynną pracę. Od czasu do czasu może wystąpić wyciek nadmiaru oleju na szybkołączce w podstawie zespołu siłownika.

UWAGA

Należy uważać, by nie rozlać środków smarnych na podłogę.

Ustawianie

Postępuj zgodnie z instrukcjami opisanymi w rozdziale „Sprawdzenie funkcji”.

Podnoszenie i opuszczanie pomostu

- 1 Zablokuj wszystkie cztery hamulce kół samonastawnych.
- 2 Podnieś pomost, naciskając przycisk podnoszenia na pilocie.
- 3 Opuść pomost, naciskając przycisk opuszczania.

WSKAZÓWKI DOTYCZĄCE OBSŁUGI

Opuszczanie ręczne

- 1 Otwórz ręczny zawór szybkiej redukcji ciśnienia w górnej części pilota.

Instrukcje dotyczące przechowywania

- 1 Obniż całkowicie pomost. Zamknij zawór zbiornika CO₂, przekręcając dźwignię w kierunku zgodnym z ruchem wskazówek zegara. Zdemontuj pomost oraz zbiornik CO₂. Odłącz przewód i pilota, a następnie owiń je dookoła uchwytów pod pomostem.
- 2 Przytrzymaj zespół siłownika jedną ręką. Drugą ręką zwolnij blokadę najbliższej nogi. Podnieś nogę i zablokuj ją w pozycji przechowywania. Powtórz powyższą procedurę w odniesieniu do pozostałych trzech nóg.
- 3 Wybierz bezpieczne miejsce przechowywania — zabezpieczone przed czynnikami atmosferycznymi, bez ruchu pieszych i pojazdów. Najlepiej jest przechowywać maszynę ustawioną na podstawie, gdyż zapewnia to jej płynną pracę i przedłuża żywotność uszczelek.

Harmonogram serwisowania

Harmonogram serwisowania

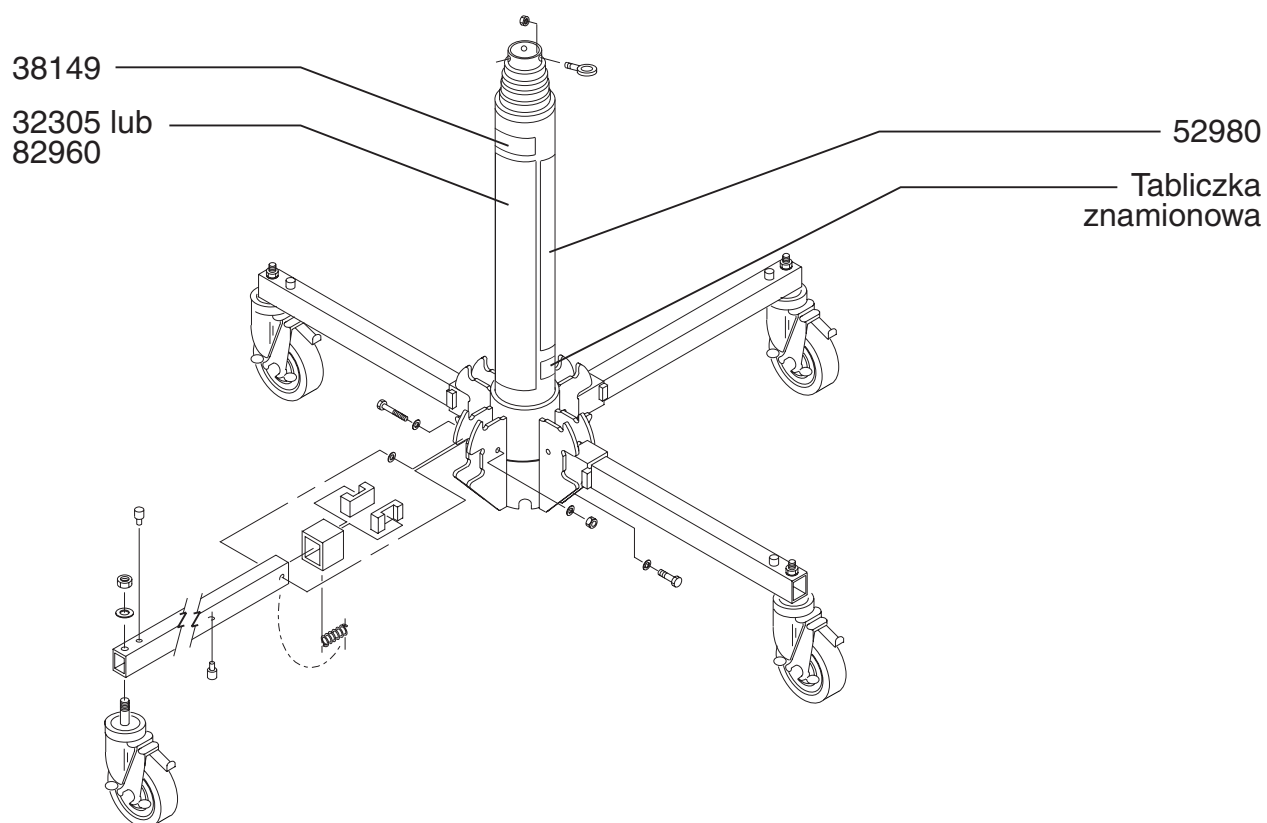
Codziennie	Sprawdź i w razie potrzeby dokręć następujące części: złączki, przewody i połączenia.
	Sprawdź blokady nóg, aby mieć pewność, że przesuwają się swobodnie, a ich sprężyny działają prawidłowo w całym zakresie ruchu.
	Sprawdź koła samonastawne i ich hamulce.
Co miesiąc	Dokonaj oględzin szczotek filcowych. Usuń zanieczyszczenia i wyczyść maszynę w razie potrzeby.

Etykiety

Sprawdzenie etykiet

Wykorzystaj ilustracje znajdujące się na tej stronie do sprawdzenia, czy wszystkie etykiety są czytelne i na swoim miejscu. Poniżej znajduje się lista zawierająca liczbę etykiet i ich opis.

Nr części	Opis	Liczba
32305	Ostrzeżenie — Bezpieczeństwo maszyn	1
38149	Etykieta — Patenty	1
52980	Etykieta ozdobna — Genie Super Hoist	1
82960	Ostrzeżenie — Bezpieczeństwo maszyn	1



Dane techniczne

Genie Super Hoist 3.8

Wysokość	1,04 m
Długość pomostu	48 cm
Szerokość pomostu	61 cm
Szerokość podstawy, od rogu do rogu	1,35 m
Udźwig	136 kg
Wysokość podnoszenia	3,8 m
Wymiary do przechowywania/transportu	36 cm x 36 cm x 1 m
Ciężar	29 kg
Zalecane ciśnienie	5,86 bar

Genie Super Hoist 5.6

Wysokość	1,37 m
Długość pomostu	48 cm
Szerokość pomostu	61 cm
Szerokość podstawy, od rogu do rogu	1,35 m
Udźwig	113 kg
Wysokość podnoszenia	5,6 m
Wymiary do przechowywania/transportu	36 cm x 36 cm x 1 m
Ciężar	31 kg
Zalecane ciśnienie	5,86 bar

Firma Genie prowadzi politykę ciągłego udoskonalania swoich produktów. Dane techniczne produktu mogą ulec zmianie bez powiadomienia.